

**DEPARTAMENTO DE SALUD**  
INFORME DE CASOS COVID-19

Fecha de actualización de datos: 10 de junio de 2020

<sup>1</sup>Total de casos confirmados (RT-PCR) adicionales (no duplicados): 1

\* Total de casos confirmados acumulados: 1403

<sup>1</sup>Total de casos probables (IgM+, IgM+/IgG+, IgG+) adicionales (no duplicados): 22

\* Total de casos probables acumulados: 3949

Desglose de casos probables acumulados por inmunoglobulina (Ig) detectada:

\*Subtotal de casos probables IgM+: 1964

\*Subtotal de casos probables IgM+/IgG+: 588

\*Subtotal de casos probables IgG+: 1386

\*Subtotal de casos probables Ig no especificada: 11

<sup>2</sup>Total de muertes COVID-19 (acumulado): 144

\*Muertes Confirmadas COVID-19: 56

\*Muertes Probables COVID-19: 88

<sup>1</sup>El cambio en el número de casos únicos desde el último informe no implica que estos casos corresponden a las últimas 24 horas. El total puede incluir casos cuyas muestras fueron tomadas en días o semanas anteriores y que los resultados estaban pendientes a ser recibidos. Los casos confirmados son casos con una prueba molecular (RT-PCR) positiva. Los casos probables son casos con una prueba serológica positiva. El número de casos probables puede disminuir dependiendo de los resultados de las pruebas moleculares realizadas posterior a la prueba serológica de éstas haber sido realizadas.

<sup>2</sup>Muertes confirmadas COVID-19 son muertes de personas con una o más pruebas moleculares positivas. Muertes probables por COVID-19 incluye muertes de: 1) Personas que reúnen los criterios clínicos y la evidencia epidemiológica según definida por el CSTE; 2. Personas con una prueba serológica positiva y que reúnen los criterios clínicos o la evidencia epidemiológica según definida por el CSTE; y 3) Muertes que cumplen con los criterios de estadísticas vitales en las cuales no se realizaron pruebas de confirmación para COVID-19. Esto de acuerdo con las recomendaciones provisionales del "Council of State and Territorial Epidemiologists" (CSTE) y del "National Center for Health Statistics" de los Centros para el Control y la Prevención de Enfermedades (CDC). El cambio en el número de muertes no debe interpretarse como que éstas hayan ocurrido en las últimas 24 horas. De igual forma, es importante señalar que el total de muertes puede variar en la medida en que se dan los procesos de registro y codificación de las causas de muerte, lo que puede tomar varios días.

**DISTRIBUCIÓN DE LOS CASOS CONFIRMADOS (PRUEBA MOLECULAR) POR MUNICIPIO DE RESIDENCIA:**

Característica	Frecuencia (n)	Porcentaje (%)
* Adjuntas	8	0.6
* Aguada	10	0.7
* Aguadilla	16	1.2
* Aguas Buenas	17	1.3
* Aibonito	8	0.6
* Añasco	8	0.6
* Arecibo	18	1.3
* Arroyo	5	0.4
* Barceloneta	2	0.1
* Barranquitas	9	0.7
* Bayamón	83	6.3
* Cabo Rojo	21	1.6
* Caguas	51	3.7
* Camuy	1	0.1
* Canóvanas	16	1.2
* Carolina	81	6.0
* Cataño	11	0.8
* Cayey	11	0.8
* Ceiba	7	0.5
* Ciales	17	1.3
* Cidra	11	0.8
* Coamo	4	0.3
* Comerío	3	0.2
* Corozal	9	0.7
* Dorado	16	1.2
* Fajardo	3	0.2
* Florida	3	0.2
* Guánica	17	1.3
* Guayama	7	0.4
* Guayanilla	4	0.3
* Guaynabo	90	6.7
* Gurabo	11	0.8
* Hatillo	10	0.7
* Hormigueros	13	1.0
* Humacao	9	0.7
* Isabela	14	1.0
* Jayuya	3	0.2
* Juana Díaz	17	1.3
* Juncos	9	0.6
* Lajas	8	0.5
* Lares	4	0.3
* Las Marías	7	0.5
* Las Piedras	12	0.9

Característica	Frecuencia (n)	Porcentaje (%)
* Loíza	5	0.4
* Luquillo	7	0.5
* Manatí	5	0.4
* Maricao	5	0.4
* Maunabo	3	0.2
* Mayagüez	45	3.3
* Moca	19	1.4
* Morovis	4	0.3
* Naguabo	2	0.1
* Naranjito	1	0.1
* Orocovis	9	0.7
* Patillas	4	0.3
* Peñuelas	6	0.4
* Ponce	49	3.6
* Quebradillas	19	1.4
* Rincón	4	0.3
* Rio Grande	12	0.9
* Sabana Grande	16	1.2
* Salinas	10	0.7
* San Germán	19	1.4
* San Juan	243	18.1
* San Lorenzo	7	0.5
* San Sebastián	25	1.9
* Santa Isabel	2	0.1
* Toa Alta	29	2.2
* Toa Baja	27	2.0
* Trujillo Alto	27	2.0
* Utuado	1	0.1
* Vega Alta	12	0.9
* Vega Baja	9	0.7
* Villalba	12	0.9
* Yabucoa	5	0.4
* Yauco	18	1.3
* Nueva York	8	
* Nueva Jersey	2	
* Florida	2	
* Otro lugar fuera de PR	2	
* No disponible	44	
* Total	1403	

Nota: La información suministrada por fuentes externas al Departamento de Salud podría variar una vez sea finalizado el proceso de corroboración de los datos por parte de la agencia.

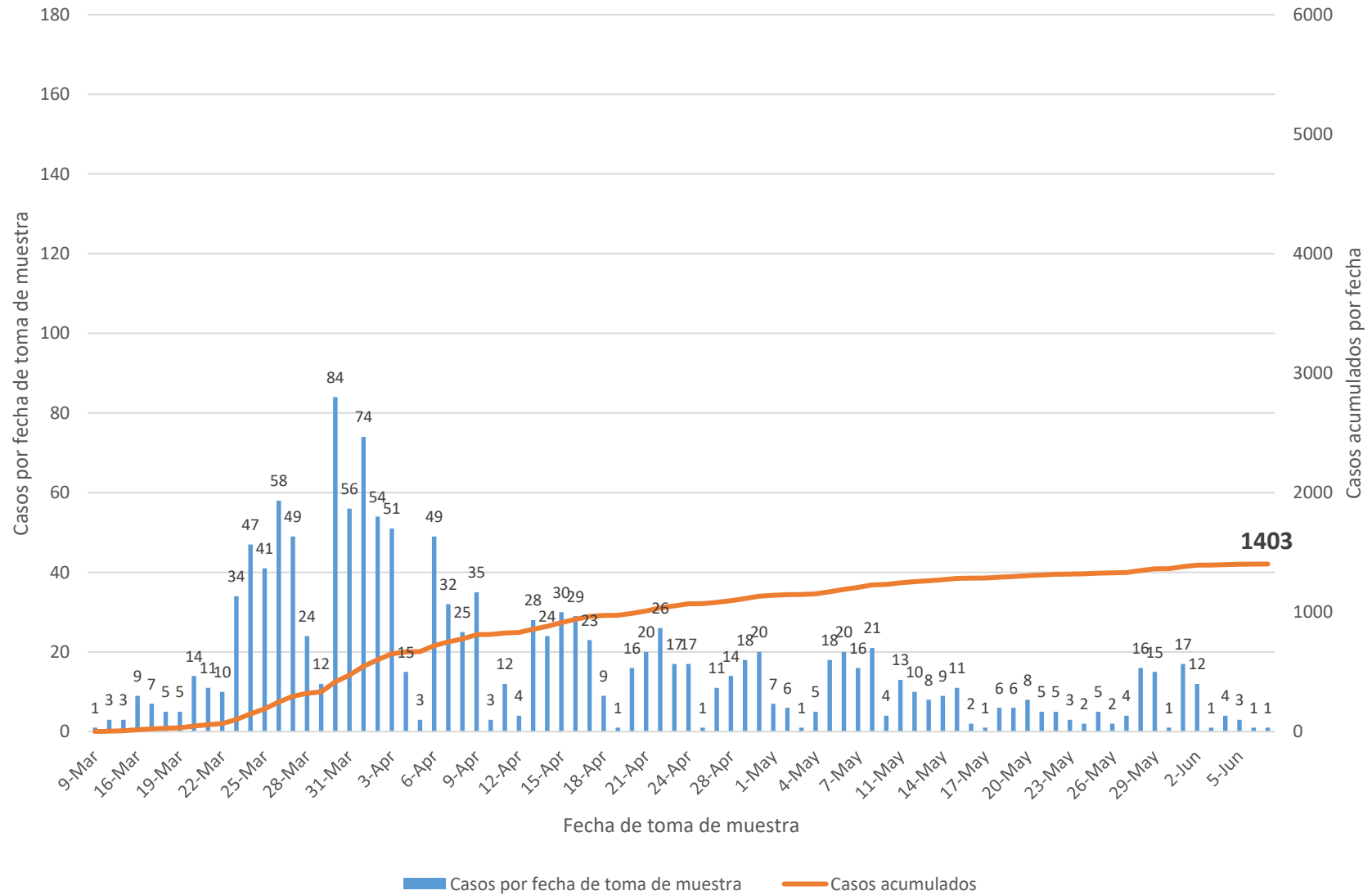
**DISTRIBUCIÓN DE LOS CASOS CONFIRMADOS (PRUEBA MOLECULAR) POR REGION DE SALUD**

Región de Salud	Frecuencia (n)	Porcentaje (%)
* Arecibo	93	6.9
* Bayamón	209	15.4
* Caguas	156	11.5
* Fajardo	29	2.1
* Mayagüez	230	17.0
* Metro	470	34.7
* Ponce	166	12.3
* Fuera de PR	14	
* No disponible	36	

**DISTRIBUCIÓN DE LOS CASOS CONFIRMADOS (PRUEBA MOLECULAR) POR GRUPOS DE EDAD Y GÉNERO:**

Grupo de edad (años)	Femenino		Masculino		Total	
	n	%	n	%	n	%
< 10	15	2.2	14	2.0	29	2.1
10-19	36	5.3	34	4.7	70	5.0
20-29	107	15.6	97	13.5	204	14.6
30-39	114	16.6	115	16.1	229	16.3
40-49	116	16.9	141	19.7	257	18.3
50-59	143	20.9	138	19.3	281	20.1
60-69	96	14.0	92	12.8	188	13.4
70-79	35	5.1	59	8.2	94	6.7
≥ 80	23	3.4	26	3.6	49	3.5
No disponible	1	-	1	-	2	-
<b>Total</b>	<b>686</b>	<b>100.0</b>	<b>717</b>	<b>100.0</b>	<b>1403</b>	<b>100.0</b>

## Casos confirmados no duplicados por fecha de toma de muestra hasta el 10 de junio de 2020



**DISTRIBUCIÓN DE LOS CASOS PROBABLES (PRUEBA SEROLÓGICA) POR MUNICIPIO DE RESIDENCIA:**

Característica	Frecuencia (n)	Porcentaje (%)
* Adjuntas	30	0.8
* Aguada	17	0.4
* Aguadilla	15	0.4
* Aguas Buenas	30	0.8
* Aibonito	27	0.7
* Añasco	29	0.7
* Arecibo	75	1.9
* Arroyo	11	0.3
* Barceloneta	19	0.5
* Barranquitas	53	1.4
* Bayamón	239	6.2
* Cabo Rojo	37	1.0
* Caguas	135	3.5
* Camuy	22	0.6
* Canóvanas	89	2.3
* Carolina	170	4.4
* Cataño	19	0.5
* Cayey	82	2.1
* Ceiba	18	0.5
* Ciales	25	0.6
* Cidra	46	1.2
* Coamo	31	0.8
* Comerío	29	0.7
* Corozal	29	0.7
* Culebra	2	0.1
* Dorado	63	1.6
* Fajardo	43	1.1
* Florida	23	0.6
* Guánica	13	0.3
* Guayama	47	1.2
* Guayanilla	26	0.7
* Guaynabo	166	4.3
* Gurabo	61	1.6
* Hatillo	14	0.4
* Hormigueros	11	0.3
* Humacao	47	1.2
* Isabela	13	0.3
* Jayuya	12	0.3
* Juana Díaz	41	1.1
* Juncos	27	0.7
* Lajas	30	0.8
* Lares	48	1.2
* Las Marías	6	0.2

Característica	Frecuencia (n)	Porcentaje (%)
* Las Piedras	29	0.7
* Loíza	35	0.9
* Luquillo	19	0.5
* Manatí	33	0.8
* Maricao	6	0.2
* Maunabo	16	0.4
* Mayagüez	76	2.0
* Moca	15	0.4
* Morovis	49	1.3
* Naguabo	31	0.8
* Naranjito	60	1.5
* Orocovis	50	1.3
* Patillas	38	1.0
* Peñuelas	12	0.3
* Ponce	86	2.2
* Quebradillas	15	0.4
* Rincón	21	0.5
* Rio Grande	74	1.9
* Sabana Grande	23	0.6
* Salinas	76	2.0
* San Germán	26	0.7
* San Juan	477	12.3
* San Lorenzo	48	1.2
* San Sebastián	53	1.4
* Santa Isabel	23	0.6
* Toa Alta	97	2.5
* Toa Baja	120	3.1
* Trujillo Alto	85	2.2
* Utuado	8	0.2
* Vega Alta	42	1.1
* Vega Baja	56	1.4
* Vieques	20	0.5
* Villalba	26	0.7
* Yabucoa	22	0.6
* Yauco	48	1.2
* New York	3	
* Texas	1	
* Ohio	1	
* Massachusetts	1	
* No disponible	58	
* Total	3949	

Nota: La información suministrada por fuentes externas al Departamento de Salud podría variar una vez sea finalizado el proceso de corroboración de los datos por parte de la agencia.

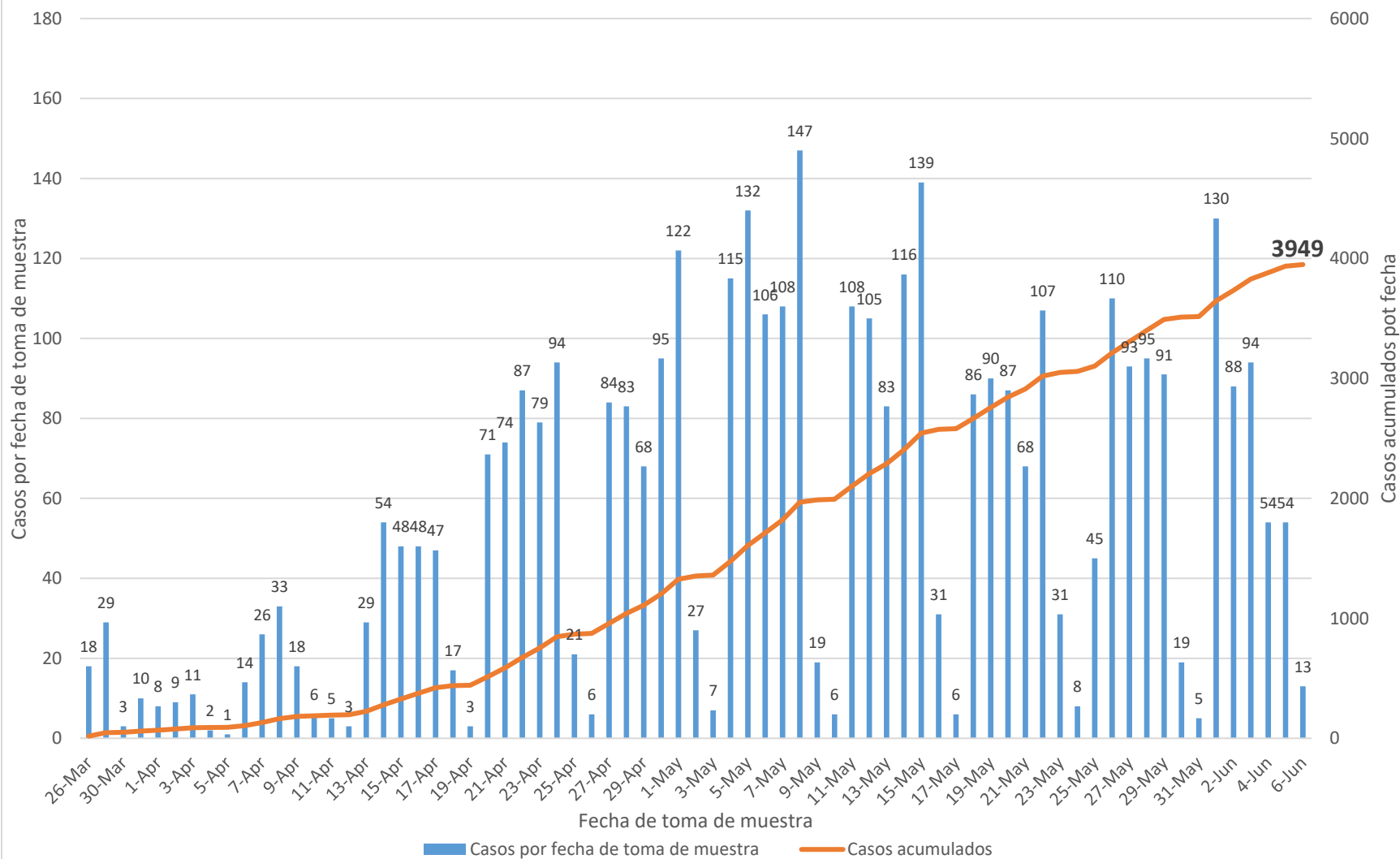
**DISTRIBUCIÓN DE LOS CASOS PROBABLES (PRUEBA SEROLÓGICA) POR REGION DE SALUD:**

Región de Salud	Frecuencia (n)	Porcentaje (%)
* Arecibo	386	9.9
* Bayamón	801	20.6
* Caguas	601	15.5
* Fajardo	177	4.6
* Mayagüez	377	9.7
* Metro	1023	26.3
* Ponce	521	13.4
* Fuera de PR	6	
* No disponible	57	

**DISTRIBUCIÓN DE LOS CASOS PROBABLES (PRUEBA SEROLÓGICA) POR GRUPOS DE EDAD Y GÉNERO:**

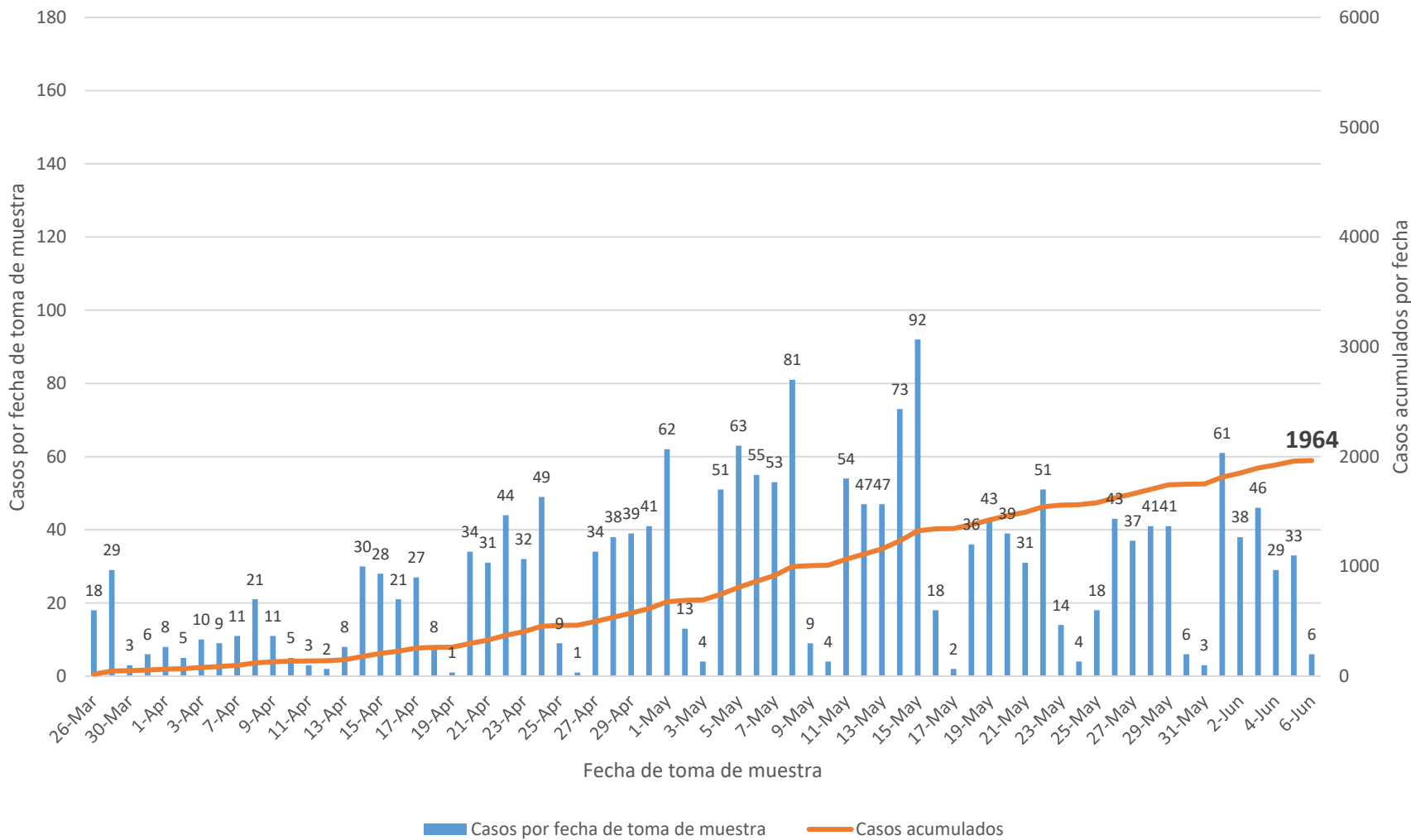
Grupo de edad (años)	Femenino		Masculino		Total	
	n	%	n	%	n	%
< 10	32	1.5	40	2.1	72	1.8
10-19	52	2.5	61	3.3	113	2.9
20-29	261	12.6	267	14.3	528	13.4
30-39	314	15.2	269	14.4	583	14.8
40-49	351	16.9	340	18.2	691	17.5
50-59	421	20.3	375	20.1	796	20.2
60-69	332	16.0	280	15.0	612	15.5
70-79	209	10.1	152	8.1	361	9.2
≥ 80	99	4.8	86	4.6	185	4.7
No disponible	5	-	3	-	8	-
<b>Total</b>	<b>2076</b>	<b>100.0</b>	<b>1873</b>	<b>100.0</b>	<b>3949</b>	<b>100.0</b>

### Casos probables no duplicados por fecha de toma de muestra hasta el 10 de junio de 2020



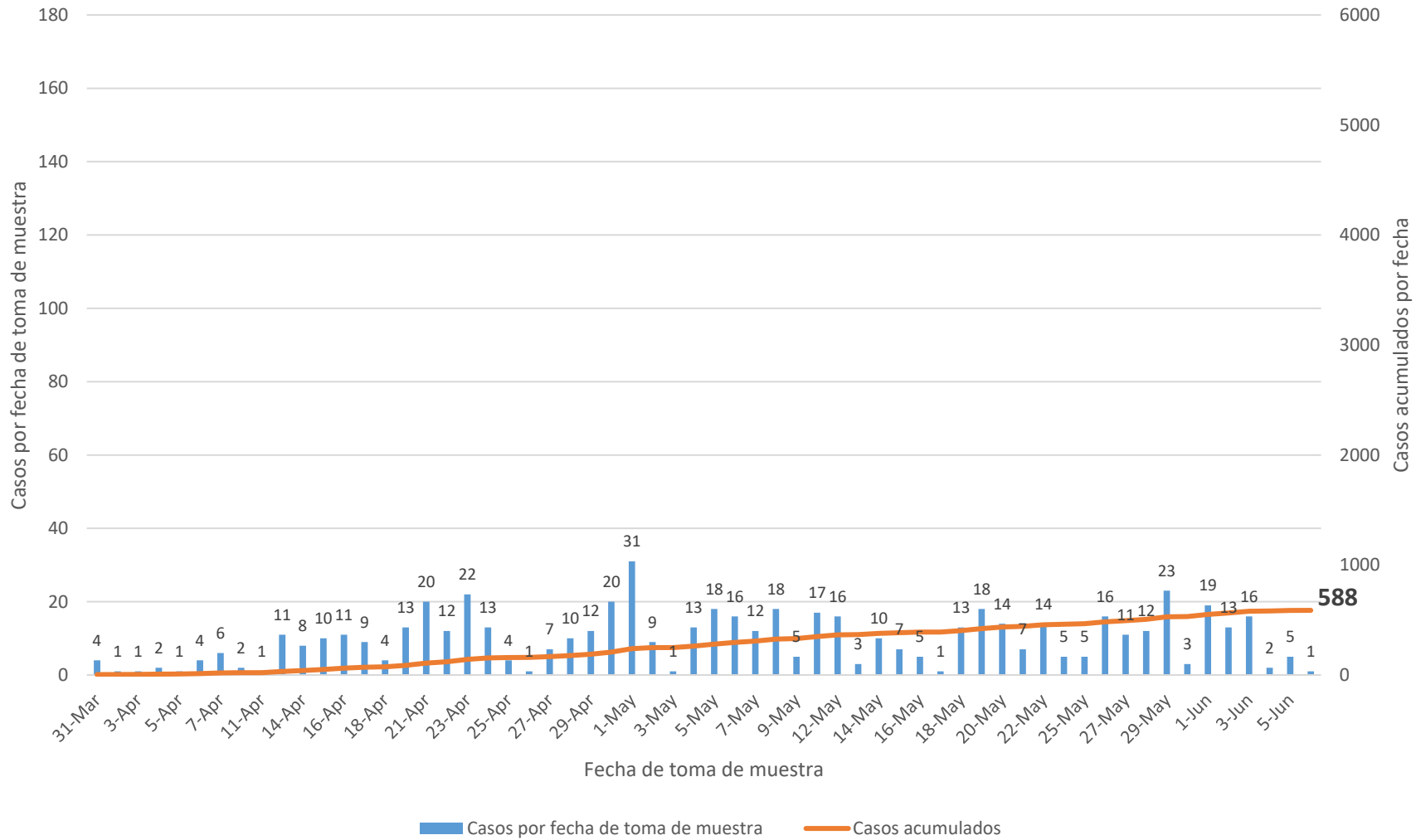
Nota: Incluye 11 casos con pruebas serológicas reportadas como positivas sin especificar el anticuerpo detectado.

## Casos probables IgM no duplicados por fecha de toma de muestra hasta el 10 de junio de 2020

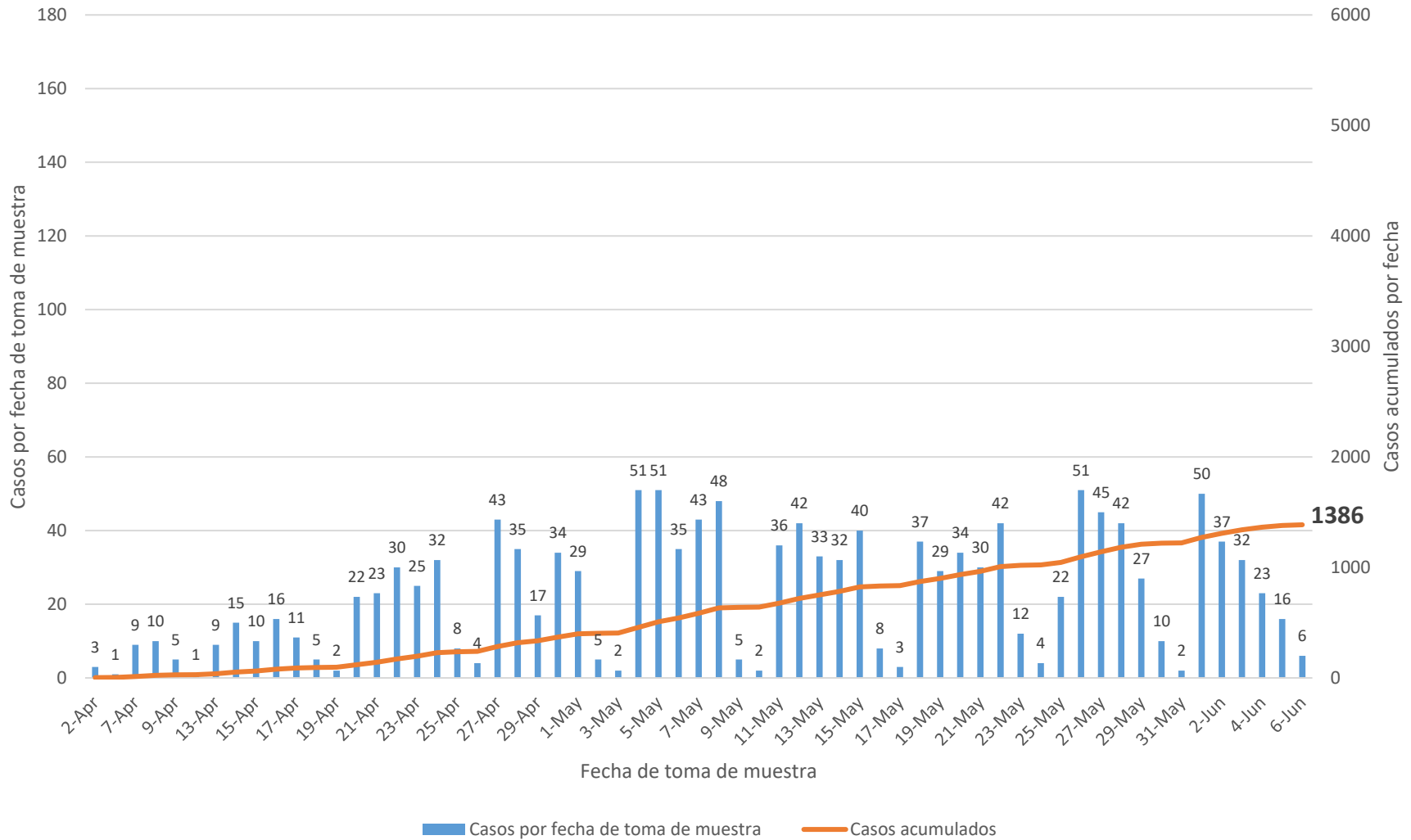




### Casos probables IgM\IgG no duplicados por fecha de toma de muestra hasta el 10 de junio de 2020



## Casos probables IgG no duplicados por fecha de toma de muestra hasta el 06/10/2020



### Defunciones relacionadas al COVID-19 hasta el 10 de junio de 2020

